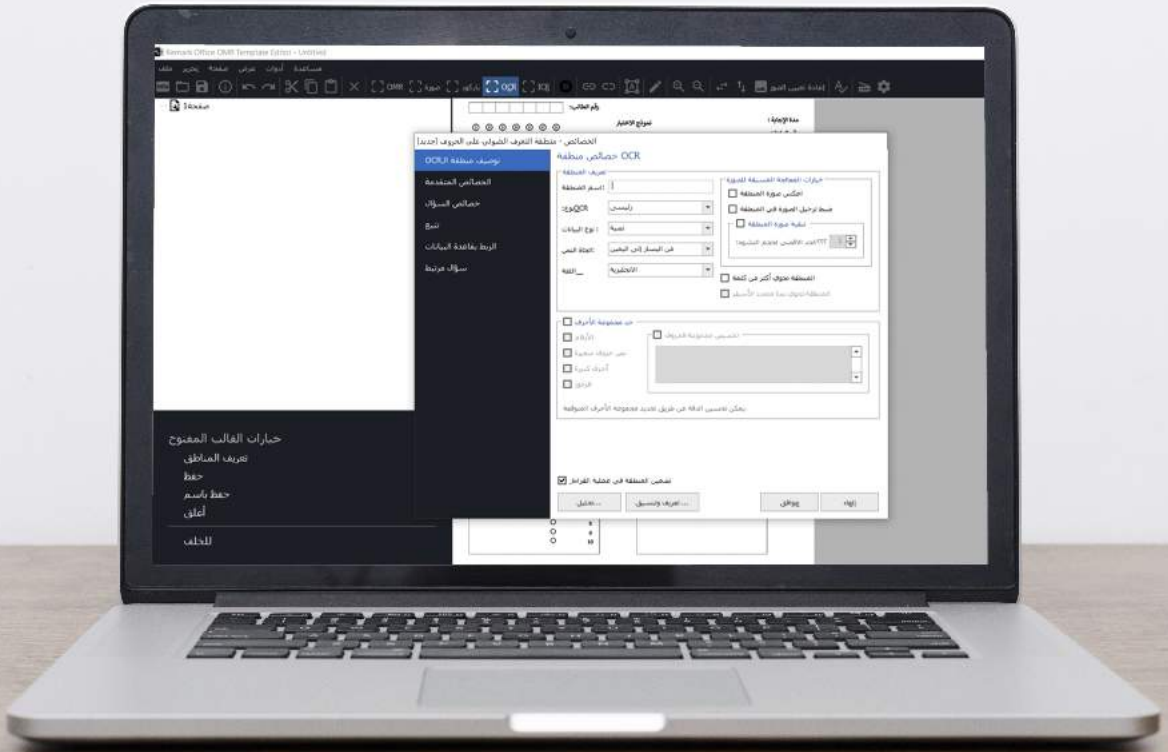


## طريقة تعريف قوالب الإجابة على برنامج ريمارك أوفيس

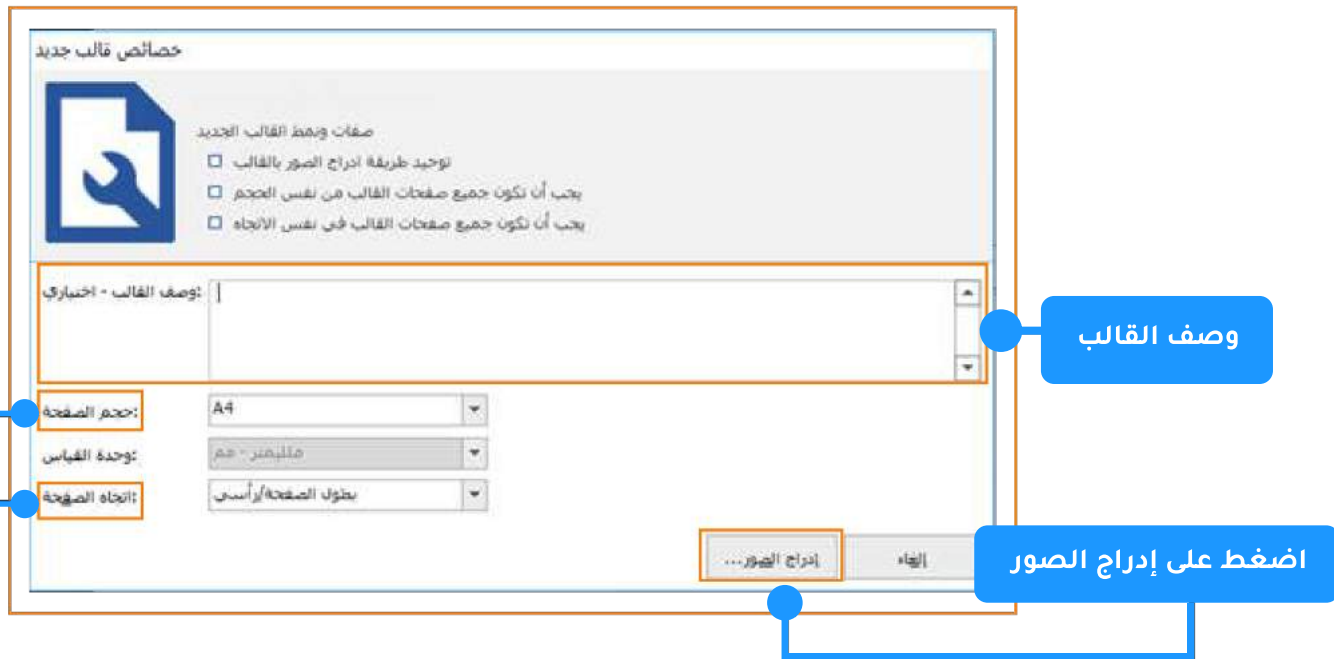
( الإصدار الحادي عشر )



انتاج: فريق عمل ريمارك بالشرق الأوسط

## في البداية وقبل القيام بتعريف قالب الإجابة على برنامج ريمارك أوفيس فإننا سنقوم بطباعة النموذج الذي صممناه وذلك لعمل مسح ضوئي له وحفظه بجهاز الكمبيوتر أو استخدامه في الحال .

- بعد فتح برنامج ريمارك نقوم بالضغط على قائمة "ملف" من شريط الأدوات الرئيسي بالبرنامج واختيار "نموذج جديد" ستظهر النافذة الخاصة ببيانات وخصائص القالب الذي سيتم تعريفه .
- في هذا الجزء سنقوم بكتابة وصف القالب وليكن مثلا .. اختبار نصف العام ، ثم "حجم الصفحة" واختيار A4 وهو نفس حجم النموذج الذي تم تصميمه ، ثم اختيار "اتجاه الصفحة" ما إذا كان أفقيا أو رأسيا ، ثم الضغط على "إدراج الصور" .

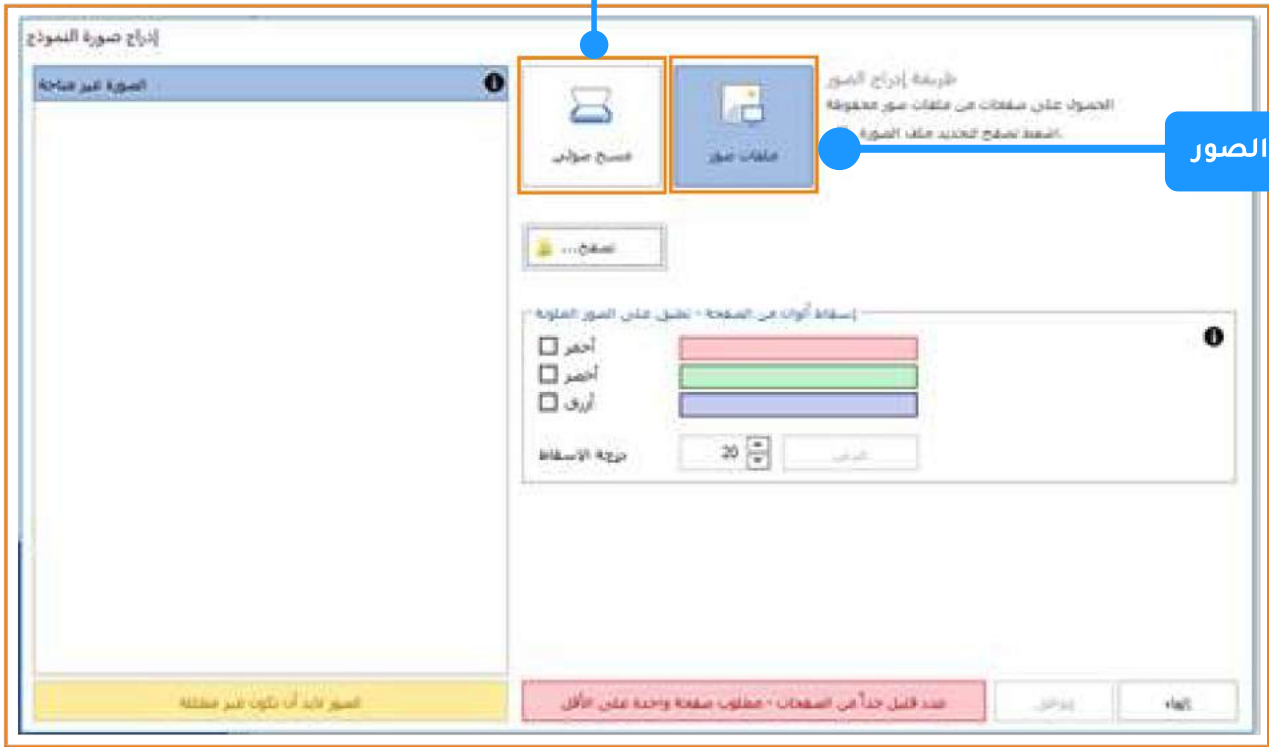


بعد ذلك تظهر لنا هذه الشاشة والتي تحتوي على اختيارات للحصول على صورة للنموذج وهما :

1. **ملفات الصور**: ويقصد بها ما تم القيام بعمل مسح ضوئي له مسبقاً وحفظه على جهاز الكمبيوتر
2. **مسح ضوئي**: ويقصد به أن النموذج المطبوع لدينا سيتم مسحه ضوئياً واستخدامه في الحال وذلك إذا كان الماسح الضوئي مرتبط بالكمبيوتر مباشرة.

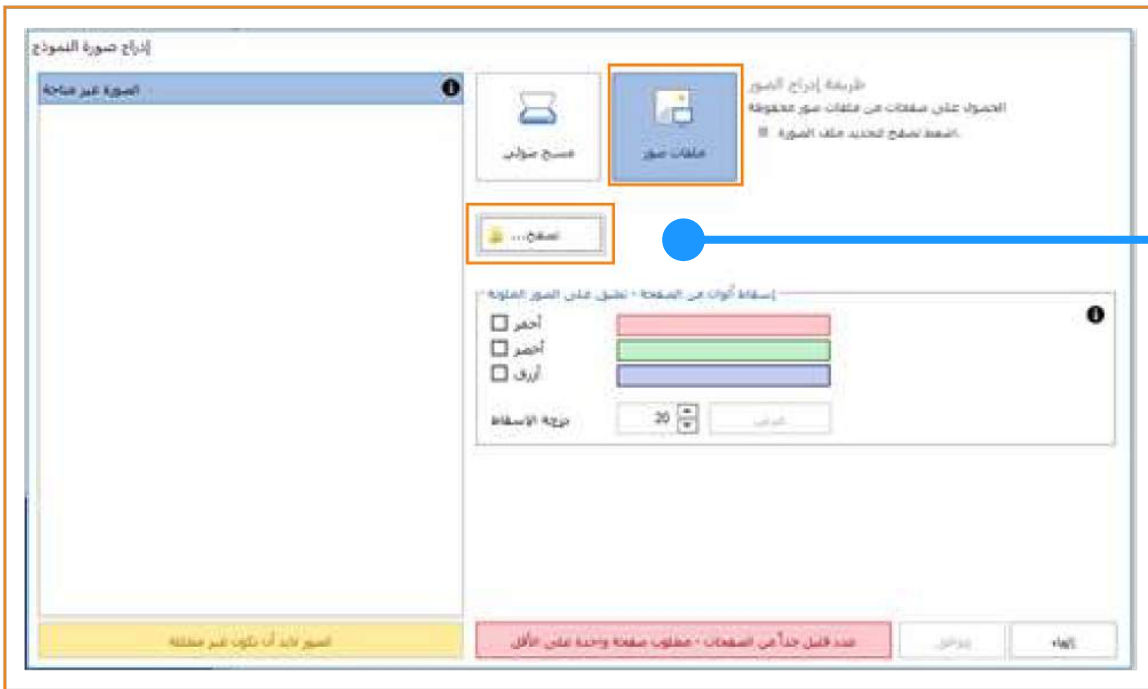
قبل الضغط والاستمرار .... يجب التأكد من اسم الماسح الضوئي الذي سيتم استخدامه من إعدادات الماسح الضوئي بجانب المربع الخاص بالمسح الضوئي.

## 1. مسح ضوئي



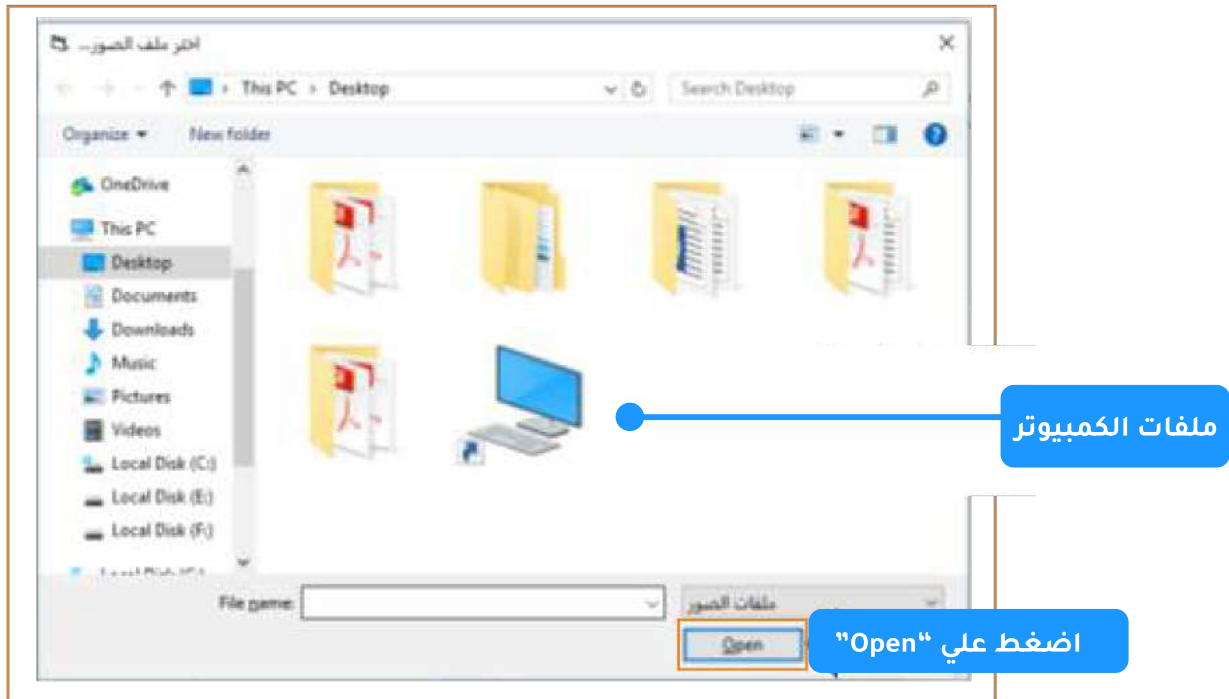
## 2. ملفات الصور

- وفي حالتنا فإننا قمنا بالمشح الضوئي المسبق للنموذج وحفظه بالكمبيوتر لذا فسنضغط على زر "ملفات الصور" ليظهر حينها بالأسفل مفتاح "تصفح" ويعني أننا سنقوم بالتصفح داخل جهاز الكمبيوتر لاختيار النموذج المراد قراءته.

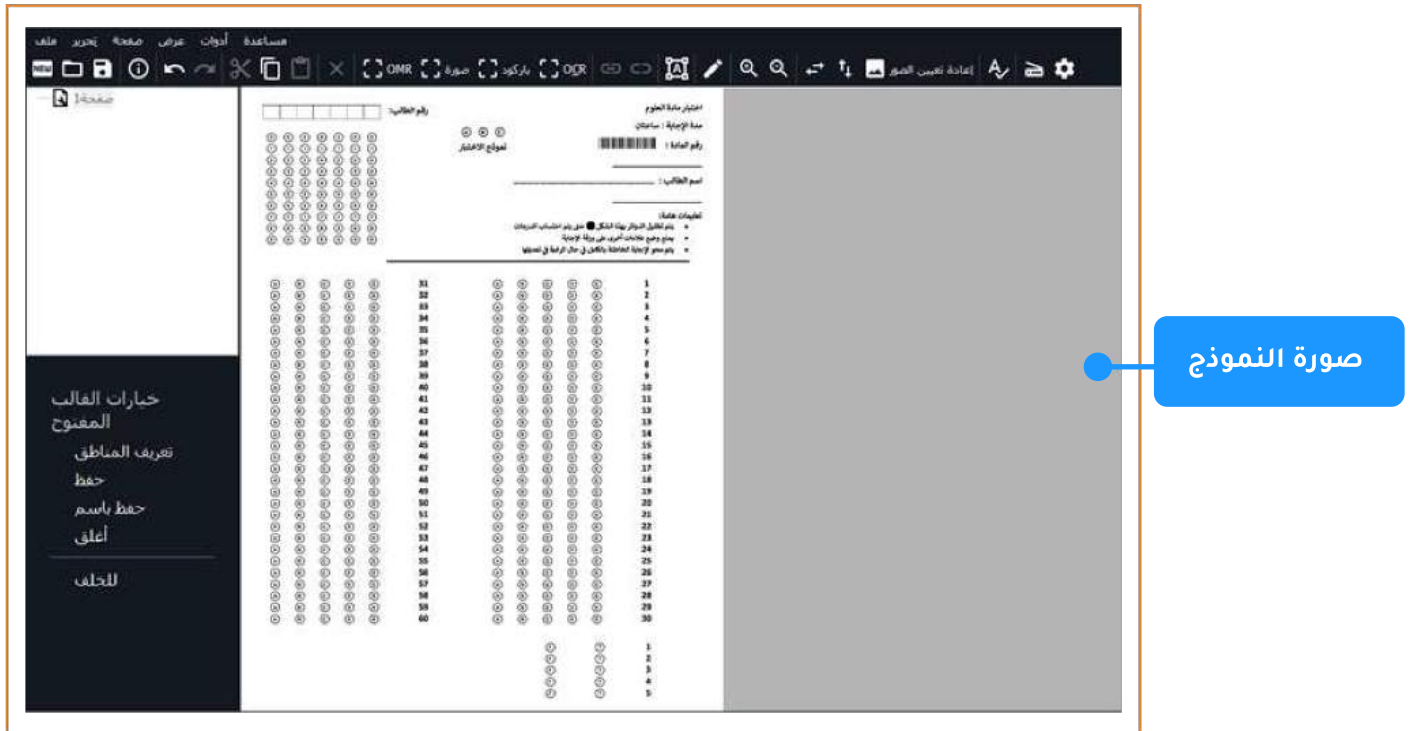


## اضغط علي "تصفح"

- نجد أن زر التصفح قد أخذنا إلى الملفات الخاصة بنا .....نختار النموذج ثم "open" ونرى الآن أن النموذج ظهر لدينا في جهة اليسار.. وللمتابعة نضغط على "موافق".



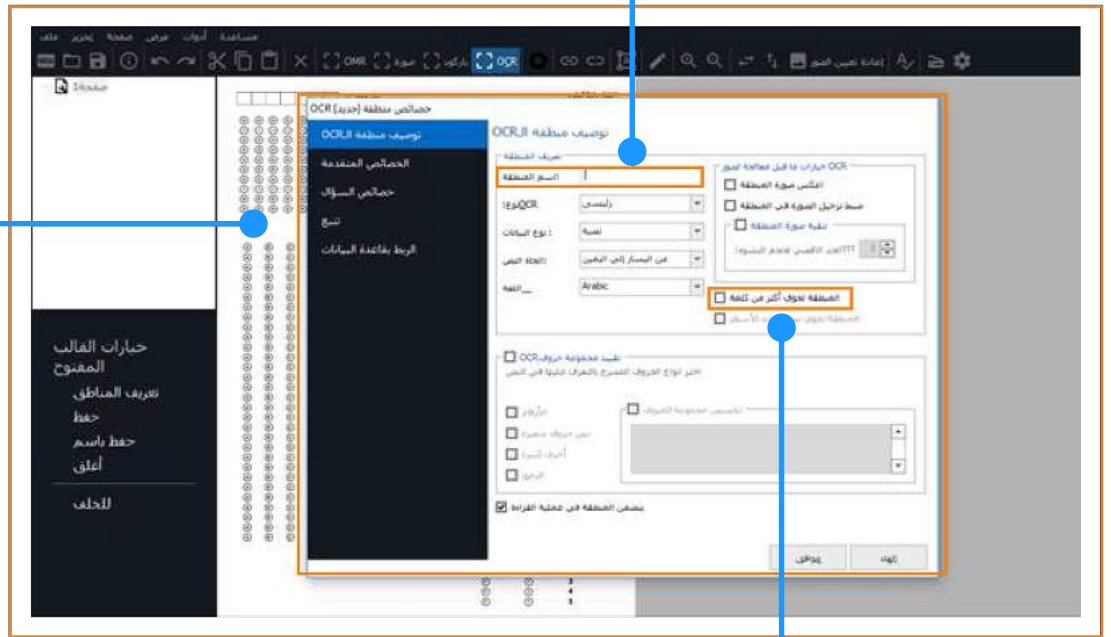
- في هذه الشاشة يقوم البرنامج بعرض صورة النموذج وذلك للقيام بعملية تحديد وتعريف المناطق المراد تصحيحها وجمع البيانات منها.



## تحديد وتعريف الجزء الخاص باسم الطالب

- نبدأ بالجزء الخاص باسم الطالب ثم نقوم بتحديد استخدامه مفتاح OCR ولا بد أن نعلم أنه يتوجب ان يكون اسم الطالب مطبوعا باللغة الانجليزية ليستطيع البرنامج قراءتها ، أما إذا كانت بخط اليد فإن البرنامج لا يستطيع التعرف على الحروف وفي هذه الحالة نفضل أن يتم تحديدها كصورة.
- بعد القيام بتظليل مساحة اسم الطالب المراد قراءتها وترك مفتاح الماوس ستظهر النافذة الخاصة بخصائص المنطقة المحددة .. قم بكتابة اسم الطالب في خانة "اسم المنطقة" ثم اترك باقي البيانات كما هي.
- بعد ذلك سنقوم بالتأشير على اختيار "المنطقة تحتوي أكثر من كلمة" وتعني أن اسم الطالب مكون من أكثر من كلمة ويسمح للبرنامج بقراءة اسم الطالب كاملا

اسم المنطقة: اسم الطالب



النافذة الخاصة  
بخصائص المنطقة  
المحددة - OCR

السماح بقراءة اسم الطالب  
المحتوي على أكثر من اسم

- ثم نذهب للخصائص المتقدمة في نفس الاختيار وذلك للتأكد من أن إعدادات الاختبار لا تفعل خاصية تصحيح هذا البند ولاختيار معرف مستخدم النموذج وذلك في حالة ما إذا أراد المستخدم أن يسمح للبرنامج بعرض اسم الطالب على كافة التقارير .. ثم الضغط على "موافق"

اضغط علي "لا تصحح هذا البند"

اضغط علي "الخصائص المتقدمة"

ضع علامة هنا لعرض اسم الطالب علي التقارير

اضغط علي "موافق"

## تحديد وتعريف الجزء الخاص برقم الطالب

- بعد ذلك نأتي إلى تعريف الجزء الخاص برقم الطالب وذلك من خلال الضغط على مفتاح OMR ثم تحديد الجزء المراد قراءته وبعد ترك الماوس سيظهر البرنامج نافذة خاصة بخصائص المنطقة التي تم تحديدها للقيام بكتابة اسم المنطقة وليكن مثلا : "رقم الطالب أو هوية الطالب" ، ثم نوع ال OMR ونختار "شبكة" ، ونوع البيانات "رقمية" وذلك لاحتوائها على أرقام الطلاب .

اسم المنطقة: رقم الطالب

النافذة الخاصة بخصائص المنطقة OMR

نوع ال OMR: نختار شبكة

نوع البيانات "رقمية"



- بعد ذلك "اتجاه المنطقة" ويقصد بها طريقة الاختيار من هذه المنطقة ... وبما أن الطلاب يقومون بالاختيار رقم من كل عمود إذاً فإننا سنختار عمود ثم يتم التأكد من عدد الأعمدة والصفوف حسب جدول رقم الطالب .

- وفي حالة رغبة المستخدم في عرض رقم الطالب على التقارير فإنه يتم الضغط على "الخصائص المتقدمة" ووضع علامة على " تعيين كمعرف لمستخدم النموذج " ليسمح للبرنامج بعرض رقم الطالب على التقارير .

## تحديد وتعريف منطقة الباركود

- تعريف منطقة الباركود وذلك بالضغط على "باركود" من شريط الأدوات الرئيسي ثم تحديد الجزء المطبوع به الباركود وبعد ترك مفتاح الماوس ستظهر الشاشة الخاصة بخصائص منطقة الباركود التي حددناها ويتم ملأ خانات المنطقة المراد تعريفها كما فعلنا بالسابق .
- بعد ذلك يتم اختيار "نوع الباركود" المطبوع وفي حالة عدم معرفتنا بنوع الباركود فإننا نقوم باختيار زر "اكتشف" وذلك ليقوم بتحديد نوع الباركود تلقائياً وإظهاره تلقائياً , ثم اختيار "اتجاه الباركود" حسب ماتم طباعته على النموذج .
- بعدها نختار "نوع بيانات الباركود" نصية أو رقمية ..... وفي هذا النموذج سنختار " رقمية " وذلك لإحتوائه على مجموعة من الأرقام تمثل أرقام الطالب .

### الشاشة الخاصة بخصائص منطقة الباركود

اسم المنطقة

نوع الباركود

اتجاه الباركود:  
أفقي

نوع البيانات :  
رقمية

اكتشاف نوع  
الباركود تلقائياً



## تحديد وتعريف منطقة الإجابات

- والآن مع تعريف منطقة الإجابات ونبدأ باختيار "OMR" ثم تحدد المنطقة المراد تعريفها وجمع البيانات منها وبعد ترك الماوس ستظهر الشاشة الخاصة ببيانات التعريفية للمنطقة المحددة ، ثم نقوم بكتابة "اسم المنطقة" ولتكن مثلا : اختيار من متعدد .. ثم نوع ال OMR " متعدد " ونوع البيانات سيكون " نصية " لاحتواء الاختيارات على حروف .
- ثم نذهب إلى تخطيط المنطقة ونختار "اتجاه المنطقة" والتي سيتم الاختيار منها وبما أنه سيتم اختيار واحد من كل صف فسنختار "صف" ويتم التأكد من عدد الأعمدة والصفوف . وفي خيارات الاستجابات نلاحظ أن هناك حروف وارقام ومقاييس محفوظة والتي يتم من خلالها اختيار تسلسل الاختيار من الاجابات .

**الشاشة الخاصة بتعريف منطقة الإجابات**

**اسم المنطقة**

**نوع ال OMR: متعدد**

**نوع البيانات: نصية**

**اتجاه المنطقة: صف**

**تأكد من عدد الأعمدة والصفوف**

حروف/ارقام/مقاييس	القيم
1	1
2	2
3	3
4	4
5	5

- نقوم بتحديد المنطقة التي تم ضبط الإعدادات الخاصة بها بالضغط عليها وفتح قائمة "تحرير" ثم "نسخ" ثم تحرير مرة أخرى ثم اختيار "لصق" وذلك لتطابق هذه المنطقة مع المنطقة المقابلة لها . أو باستخدام اختصارات المفاتيح Ctrl+C و Ctrl+V و بعد ذلك نقوم بسحب المنطقة المحددة الجديدة لوضعها على المكان المخصص للاسئلة من 31 وحتى 60 نلاحظ أنه قد ظهر في القائمة اليسرى تسلسل ارقام الاسئلة وتم ضبطه تلقائيا .

اختبار مادة العلوم  
 مدة الإجابة : ساعتان  
 رقم المادة :  
 اسم الطالب :  
 رقم الطالب :

نموذج الإختيار

تعليمات عامة:

- يتم لظلم التمرين بهذا الشكل ● حتى يتم احتساب التمرينات
- يجب وضع علامة التمرين على ورقة الإجابة
- يتم منح الإجابة المعطاة بالكامل في كل التمرين في استجابتها

31	1
32	2
33	3
34	4
35	5
36	6
37	7
38	8
39	9
40	10
41	11
42	12
43	13
44	14
45	15
46	16
47	17
48	18
49	19
50	20
51	21
52	22
53	23
54	24
55	25
56	26
57	27
58	28
59	29
60	30

1  
2  
3  
4  
5

النموذج بعد تحديد مناطق الإجابات

- نقوم الآن بتحديد الجزء الخاص بأسئلة الصواب والخطأ وبنفس الطريقة السابقة نختار "OMR" ونحدد المنطقة المراد تعريفها و بعد ذلك نقوم بتسمية المنطقة وتحديد نوع ال OMR "متعدد" ثم نوع البيانات " نصية " وكذلك اتجاه المنطقة " صف " ثم ضبط خيارات الاستجابات وذلك بإدخال الحروف الخاصة بالاجابات ( ص ) و ( خ ) لتعبر عن الصواب والخطأ بعدها نقوم بعملية حفظ القالب من خلال الضغط على زر حفظ وتسمية الملف لاستخدامه في عملية التصحيح ... ثم نقوم بالخروج من البرنامج .

وبذلك نكون قد إنتهينا من عملية تعريف قالب الإجابة على برنامج ريمارك بشكل صحيح

# Remark

Middle East & North Africa

البرنامج الأمريكي الأول عالمياً للتصحيح  
الالكتروني للاختبارات الورقية

+20 10 6000 5005

[www.remarkomrsoftware.com](http://www.remarkomrsoftware.com)

[info@remarkomrsoftware.com](mailto:info@remarkomrsoftware.com)

Follow Us



انتاج: فريق عمل ريمارك بالشرق الأوسط  
جميع الحقوق محفوظة