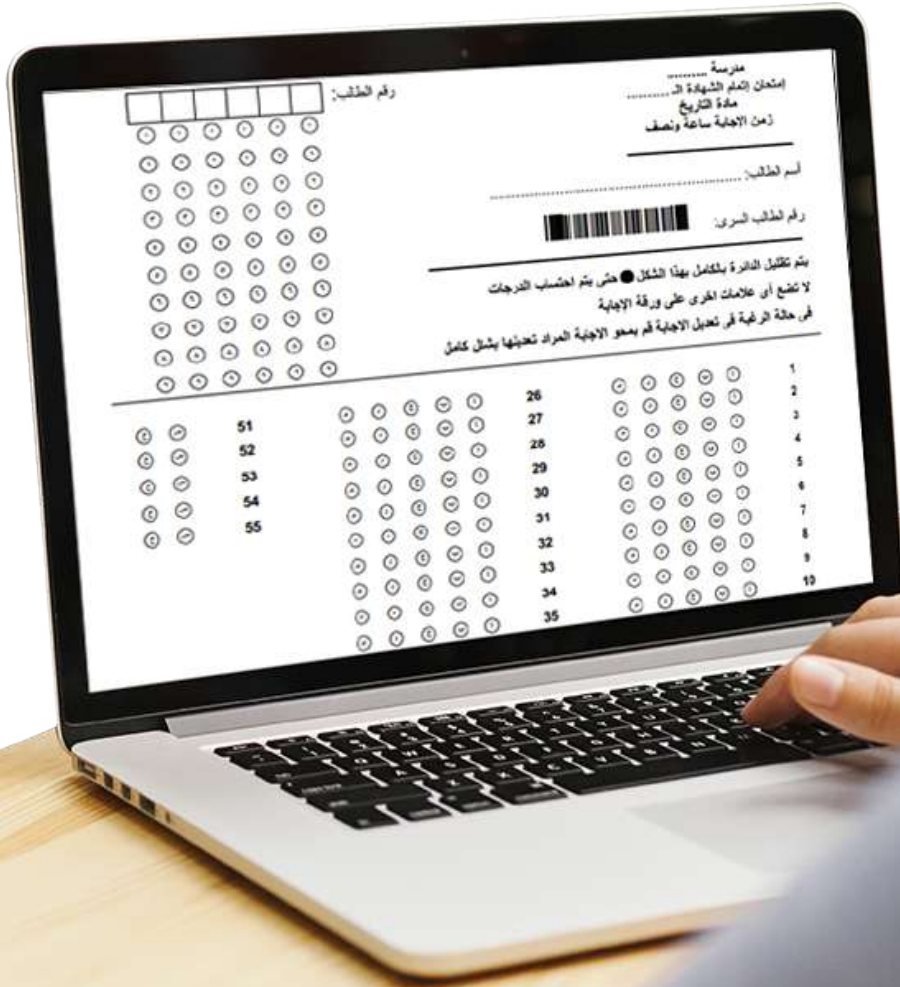


إنشاء قالب نموذج إجابة باستخدام مايكروسوفت وورد قابل للتصحيح إلكترونياً ببرنامج ريمارك أوفيس

(الإصدار العاشر)



انتاج: فريق عمل ريمارك بالشرق الاوسط

-قبل البدء في شرح كيفية إنشاء نموذج إجابة لأنواع مختلفة من الأسئلة باستخدام مايكروسوفت وورد ، لا بد أن نعلم أن برنامج ريمارك أوفيس للتصحيح الإلكتروني يسمح بتصميم قوالب نماذج إجابات الإختبارات باستخدام أى برنامج تحرير نصوص مثل برنامج مايكروسوفت وورد، حيث يستطيع برنامج ريمارك التعرف على أي نوع من نماذج إجابات الإختبارات بغض النظر عن البرنامج الذي تم تصميم النموذج به،



في هذا الجزء سنشرح كيفية تصميم نموذج الإجابة باستخدام برنامج مايكروسوفت وورد وذلك لأنه البرنامج الأكثر استخداما وسهولة لدى أغلب مستخدمي الكمبيوتر وانظمة الويندوز .

في البداية لا بد أن نعلم أن تصميم النموذج يجب أن يحتوي على عدد من البيانات الرئيسية وهي :

- اسم الاختبار ومدته.
- اسم ورقم الطالب.
- باركود لرقم المادة.
- عدد من أسئلة الاختيار من متعدد .
- أسئلة اختيار من اجابتين كأسئلة الصواب والخطأ.

The screenshot shows a Microsoft Word document with a form template. The form is titled 'اختبار مادة العلوم' (Science Exam) and includes the following fields and instructions:

- رقم الطالب:** A grid of 10 empty boxes for entering the student ID.
- اسم المادة:** A text box for the subject name.
- مدة الإجابة:** A text box for the exam duration.
- رقم المادة:** A text box containing the value '*12345*'.
- اسم الطالب:** A text box for the student's name.
- تعليمات هامة:**
 - يتم تظليل الدوائر بهذا الشكل ● حتى يتم احتساب الدرجات
 - يمنع وضع علامات أخرى على ورقة الإجابة
 - يتم محو الإجابة الخاطئة بالكامل في حال الرغبة في تعديلها

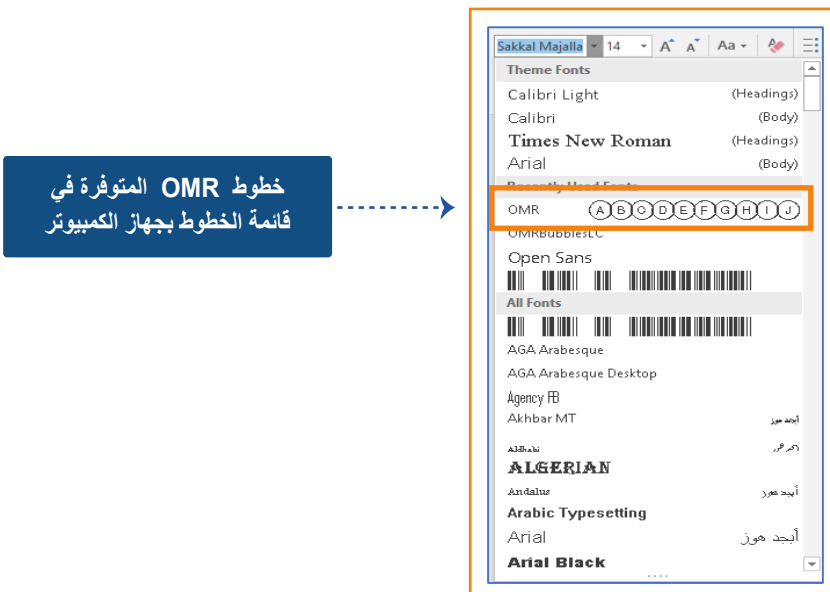
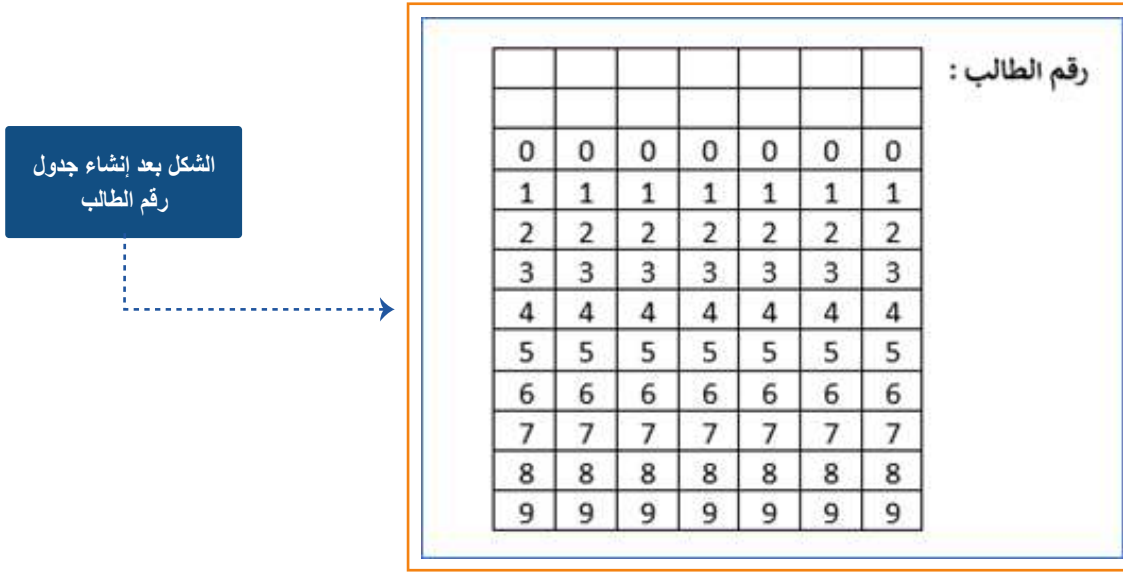
يمكننا إستعراض خطوات تصميم قالب نموذج إجابة كالتالي:

١- بعد فتح برنامج مايكروسوفت وورد نبدأ بكتابة اسم الاختبار ومدته في أعلى النموذج في الجانب الذي يتناسب مع مصمم النموذج .

٢- نقوم بكتابة اسم الطالب وهنا لا بد لنا أن نعلم أن برنامج ريمارك أوفيس يحتوي على خاصية **OCR** أي **Optical Character Recognition** وهي الخاصية التي تمكن البرنامج من قراءة الحروف المطبوعة باللغة الانجليزية على أوراق الاجابات بعد مسحها باستخدام أى اسح ضوئي.

٣- بعد ذلك يتم عمل جدول لكتابة رقم الطالب مكون من سبعة أرقام لذا ننشأ جدولاً مكوناً من سبعة أعمدة وذلك من شريط الادوات الرئيسي بالوورد حيث نختار " insert " ثم " table " ثم " insert table " أو " إدراج " ثم " جدول " ثم " إدراج جدول " إذا كنت تستخدم الواجهة العربية .

سيكون عدد الاعمدة هنا (سبعة) أعمدة و (أحد عشر) صفاً لتحتوي على الاعداد من الصفر وحتى التسعة بالإضافة إلى صف ليكتب الطالب رقمه وليسهل مراجعته ثم الضغط على "OK" و كتابة الأرقام في الصفوف بالكامل .



٤- بعد ذلك يجب أن نقوم بتغيير نوع الخط إلى نوع من انواع خطوط ال- OMR .. وللعلم فإن خطوط ال OMR تكون متوفرة بجهاز الكمبيوتر الذي تم تثبيت البرنامج عليه أو يمكن الحصول عليها من موقع الشركة الالكتروني للعتين العربية أو الإنجليزية وتثبيتها على أي جهاز ليتم استخدامها فيما بعد .

٥- بعد تغيير الخط نلاحظ أن الأرقام قد تحولت إلى دوائر و ذلك ليسهل على برنامج ريمارك قراءتها بسهولة من نماذج الإجابات بعد مسحها وإدخالها للبرنامج باستخدام الماسح الضوئي عند بدء عملية التصحيح الآلي.

رقم الطالب :

0	0	0	0	0	0	0	0
1	1	1	1	1	1	1	1
2	2	2	2	2	2	2	2
3	3	3	3	3	3	3	3
4	4	4	4	4	4	4	4
5	5	5	5	5	5	5	5
6	6	6	6	6	6	6	6
7	7	7	7	7	7	7	7
8	8	8	8	8	8	8	8
9	9	9	9	9	9	9	9

تحول الأرقام إلى دوائر بعد اختيار OMR نمط الخط

٦- يراعي أن يكون حجم الخط مناسب، ونصح ان يكون حجم الخط ١٢

12

8

9

10

11

12

14

16

18

20

22

24

26

28

36

48

72

٧- بعد ذلك نقوم بإخفاء حدود الجداول لتعارضها مع برنامج ريمارك اوفيس مع القيام بعمل تنسيق للصفوف والاعمدة ومراعاة أن تكون المسافات متساوية فيما بينهم وألا تكون متلاصقة .

رقم الطالب :

0	0	0	0	0	0	0	0
1	1	1	1	1	1	1	1
2	2	2	2	2	2	2	2
3	3	3	3	3	3	3	3
4	4	4	4	4	4	4	4
5	5	5	5	5	5	5	5
6	6	6	6	6	6	6	6
7	7	7	7	7	7	7	7
8	8	8	8	8	8	8	8
9	9	9	9	9	9	9	9

الشكل بعد إخفاء حدود الجدول

٨- يتم بعد ذلك اضافة رقم المادة على شكل باركود ،حيث يتم كتابة رقم المادة مع مراعاة أن الأرقام أو الحروف التي سيتم تحويلها الى باركود يجب أن تبدأ بعلامة نجمة (*) وتنتهي بعلامة نجمة (*). وفي حالة الرغبة في اضافة مسافات بين اكثر من رقم أو اكثر من حرف في الباركود فيتم استبدال المسافات بعلامة تعجب (!).

رقم المادة : *12345*

٩- تصميم الجزء الخاص بالأسئلة

- وفي هذا النموذج فإننا بصدد تصميم عدد ٦٠ سؤال اختيار من متعدد لعدد ٥ اختيارات لكل سؤال وعدد ٥ أسئلة تحتوي على اختيارين كأسئلة الصواب والخطأ.

- ننشأ الجدول والمكون من ٣٠ صفا و١٦ عمودا لاعتبارت ترك المسافات بين الاجابات بالضغط على "insert" من شريط الأدوات الرئيسي ثم اختيار "table" ثم "insert table" واختيار عدد الأعمدة والصفوف والضغط على "ok" .
- و يتم إدخال الأسئلة سواء حروف او ارقام ، ثم نقوم بتغيير نمط الخط الى النوع OMR .

A	B	C	D	E	31	A	B	C	D	E	1
A	B	C	D	E	32	A	B	C	D	E	2
A	B	C	D	E	33	A	B	C	D	E	3
A	B	C	D	E	34	A	B	C	D	E	4
A	B	C	D	E	35	A	B	C	D	E	5
A	B	C	D	E	36	A	B	C	D	E	6
A	B	C	D	E	37	A	B	C	D	E	7
A	B	C	D	E	38	A	B	C	D	E	8
A	B	C	D	E	39	A	B	C	D	E	9
A	B	C	D	E	40	A	B	C	D	E	10
A	B	C	D	E	41	A	B	C	D	E	11
A	B	C	D	E	42	A	B	C	D	E	12
A	B	C	D	E	43	A	B	C	D	E	13
A	B	C	D	E	44	A	B	C	D	E	14
A	B	C	D	E	45	A	B	C	D	E	15
A	B	C	D	E	46	A	B	C	D	E	16
A	B	C	D	E	47	A	B	C	D	E	17
A	B	C	D	E	48	A	B	C	D	E	18
A	B	C	D	E	49	A	B	C	D	E	19
A	B	C	D	E	50	A	B	C	D	E	20
A	B	C	D	E	51	A	B	C	D	E	21
A	B	C	D	E	52	A	B	C	D	E	22
A	B	C	D	E	53	A	B	C	D	E	23
A	B	C	D	E	54	A	B	C	D	E	24
A	B	C	D	E	55	A	B	C	D	E	25
A	B	C	D	E	56	A	B	C	D	E	26
A	B	C	D	E	57	A	B	C	D	E	27
A	B	C	D	E	58	A	B	C	D	E	28
A	B	C	D	E	59	A	B	C	D	E	29
A	B	C	D	E	60	A	B	C	D	E	30

أسئلة الاختيار من متعدد

١٠- بالنسبة لأسئلة الصواب والخطأ فستكون بنفس الخطوات السابقة من إنشاء الجدول باختيار "insert" ثم "table" ثم "insert table" واختيار عدد الصفوف والأعمدة كما هو الحال بالنسبة للاختيارات من متعدد .

F	T	1
F	T	2
F	T	3
F	T	4
F	T	5

أسئلة الصواب والخطأ

- وفي كل الحالات يجب مراعاة تنسيق شكل وحجم الجدول حتى يصبح متناسقا مع الجداول السابقة ومراعاة تساوي المسافات وتفادي ضيق المساحات ف الجداول وذلك حتى يتم التعامل معها من خلال برنامج ريمارك بسهولة ودقة .

رقم الطالب:					مدرسة				
رقم الطالب:					امتحان إتمام الشهادة الـ				
رقم الطالب:					مادة التاريخ				
رقم الطالب:					زمن الإجابة ساعة ونصف				
رقم الطالب:					اسم الطالب:				
رقم الطالب:					رقم الطالب السري:				
رقم الطالب:					يتم تظليل الدائرة بالكامل بهذا الشكل ● حتى يتم احتساب الدرجات				
رقم الطالب:					لا تضع أي علامات أخرى على ورقة الإجابة				
رقم الطالب:					في حالة الرغبة في تعديل الإجابة قم بمحو الإجابة المراد تعديلها بشكل كامل				
○ ○	51	○ ○ ○ ○ ○ ○	26	○ ○ ○ ○ ○ ○	1				
○ ○	52	○ ○ ○ ○ ○ ○	27	○ ○ ○ ○ ○ ○	2				
○ ○	53	○ ○ ○ ○ ○ ○	28	○ ○ ○ ○ ○ ○	3				
○ ○	54	○ ○ ○ ○ ○ ○	29	○ ○ ○ ○ ○ ○	4				
○ ○	55	○ ○ ○ ○ ○ ○	30	○ ○ ○ ○ ○ ○	5				
		○ ○ ○ ○ ○ ○	31	○ ○ ○ ○ ○ ○	6				
		○ ○ ○ ○ ○ ○	32	○ ○ ○ ○ ○ ○	7				
		○ ○ ○ ○ ○ ○	33	○ ○ ○ ○ ○ ○	8				
		○ ○ ○ ○ ○ ○	34	○ ○ ○ ○ ○ ○	9				
		○ ○ ○ ○ ○ ○	35	○ ○ ○ ○ ○ ○	10				

- وبهذا الشكل يكون قد تم الانتهاء من تصميم نموذج قالب إجابة ليصبح قابلا للاستخدام في برنامج ريمارك اوفيس للتصحيح الالي و يمكن بعد ذلك تحويل النموذج لأكثر من صيغة وكذلك إمكانية طباعته حسب رغبة المستخدم.



البرنامج الأمريكي الأول عالمياً للتصحيح الإلكتروني للاختبارات

www.remarkomrsoftware.com

info@remarkomrsoftware.com