

وظائف التصحيح المتقدم للاختبارات ببرنامج ريمارك أوفيس

(الاصدار العاشر)



انتاج: فريق عمل ريمارك بالشرق الاوسط

- في هذا الملف سنطلع على وظائف التصحيح المتقدم وكيفية التعامل معها في الإصدار العاشر لبرنامج ريمارك أوفيس قبل استخراج النتائج النهائية والتقارير .

- بعد القيام بقراءة استجابات الطلاب كما تم شرحه في ملف سابق نقوم الآن بالضغط على " تصحيح متقدم " من أعلى شاشة البرنامج لنجد أن البرنامج قد قام بفتح نافذة التصحيح المتقدم والتي تحتوي على بعض الخصائص المتعلقة بذلك .

قم بالضغط على " تصحيح متقدم "

استجابات الطلاب

رقم الطالب	النوع	رقم المادة	MCQ1	MCQ2	MCQ3	MCQ4	MCQ5	MCQ6	MCQ7	MCQ8	MCQ9	MCQ10	MCQ11	MCQ12
5	A	14790	ج	ب	ج	د	ب	ج	ب	ج	ب	ج	ب	ج
6	B	13579	ج	ب	ج	د	ب	ج	ب	ج	ب	ج	ب	ج
7	B	13579	ب	ب	ج	د	ب	ج	ب	ج	ب	ج	ب	ج
8	B	13579	ب	ب	ج	د	ب	ج	ب	ج	ب	ج	ب	ج
9	B	13579	ب	ب	ج	د	ب	ج	ب	ج	ب	ج	ب	ج
10	B	13579	ب	ب	ج	د	ب	ج	ب	ج	ب	ج	ب	ج
11	A	14790	ج	ب	ج	د	ب	ج	ب	ج	ب	ج	ب	ج
12	A	14790	ج	ب	ج	د	ب	ج	ب	ج	ب	ج	ب	ج
13	A	14790	ج	ب	ج	د	ب	ج	ب	ج	ب	ج	ب	ج
14	A	14790	ج	ب	ج	د	ب	ج	ب	ج	ب	ج	ب	ج
15	A	14790	ج	ب	ج	د	ب	ج	ب	ج	ب	ج	ب	ج

- تلقائياً سيظهر التصحيح المتقدم على " خيارات الاختبار " ليظهر أمامنا مربع لاختيار مفتاح الإجابة والذي يُحفظ في صيغة **aky** في حال القيام بحفظه مسبقاً على الكمبيوتر الخاص بالمصحح وسنستعرض ذلك لاحقاً لأننا لم نقم بعد بهذه الخطوة .

قم باختيار مفتاح الإجابة المحفوظ مسبقاً

خيارات الاختبار

مفتاح الإجابة

خيارات السؤال

أهداف التعلم

إصدارات الاختبار

الافتح مفتاح الإجابة المحفوظ مسبقاً

فتح مفتاح مفتاح الإجابة الموجود إذا كنت ترغب في نهية تحميلها على ضبط الصف المتقدمة على أساس التكوين المحفوظة مسبقاً.

تحدد التقدير المدرج: التقدير المدرج لكامل الاختبار

تعدّل مقياس الدرجة: إجمالي مقياس النتيجة للاختبار

استخدام معيار الاختبار: متوسط الفلّة

استخدام رؤوس تقرير مخصصة:

أعلى-يسار رأس التقرير:

أعلى-مركز رأس التقرير:

أعلى-يمين رأس التقرير:

حفظ

التقدير

إلغاء

- نذهب الآن الى تعديل مقياس الدرجة وحين الضغط عليه نجد أن البرنامج قد فتح نافذة محرر مقياس الدرجة والذي نستطيع من خلاله تعديل قيم ومسميات التقدير التي سيتم استخدامها في استخراج التقارير لاحقاً .
- يمكن لنا أن نقوم بتعديل التقدير حسب رغبة المستخدم في تسميتها وفي مثالنا سنقوم بكتابة ممتاز ... جيد جداً ... جيد ... مقبول ... وضعيف وسنقوم بتعديل النسب المقررة حسب ما يتراءى للمصحح ثم الضغط على موافق .

تعديل مقياس الدرجة

تعديل مقياس الدرجة

التقدير	النسبة المئوية	مجموع الدرجات
ممتاز	90.00%	58.50
جيد جداً	80.00%	52.00
جيد	70.00%	45.50
مقبول	60.00%	39.00
ضعيف	0.00%	0.00

تعديل مسميات وقيم التقديرات

نافذة محرر مقياس الدرجة

- نضغط الآن على "مفتاح الإجابة" حيث سيقوم البرنامج بإظهار تسلسل الأسئلة لنقوم بمراجعتها وإضافة مفاتيح للإجابة .. ودرجات الأسئلة المناسبة لكل سؤال ... والأسئلة التي نرغب في تصحيحها.

- يمكن لنا ادخال الإجابات بعدة طرق أولها إدخال الإجابات يدوياً حيث يتم إدخال الإجابة لكل سؤال واحدا تلو الآخر فنقوم بالذهاب الى السؤال واختيار الإجابة الصحيحة له من قائمة الإجابات التي أمامنا .

قم بالضغط على مفتاح الإجابة

1 إدخال الإجابات بطريقة يدوية عن طريق اختيار الإجابة الصحيحة لكل سؤال

- وثاني تلك الطرق ... هو أن نقوم بإدخال عناصر الإجابة من خلال نموذج خاص بالإجابات مطبوع مسبقاً حيث يمكن إدراجه بالماصح الضوئي والتعامل معه كما تعاملنا مسبقاً مع قراءة اجابات الطلاب بهذه الطريقة، فنقوم باختيار استيراد مفتاح الاجابة ثم اختيار إقرأ (مسح أو إدراج صور) ثم إستيراد مفتاح ليفتح البرنامج النافذة الخاصة باختيار ملف الإجابة عن طريق مسحه ضوئياً أو استيراده من الكمبيوتر الخاص بالمصحح في حال حفظه مسبقاً ، ثم البدء في قراءة النموذج .

قم باختيار إقرأ (مسح أو إدراج صور)

ثم اضغط على استيراد مفتاح ليتم تعبئة الإجابات تلقائياً

- أما في حالة إدراج نموذج الإجابة بين نماذج إجابات الطلاب أثناء عملية المسح الضوئي المسبقة لنماذج الطلاب فإنه يمكننا إدخال مفتاح للإجابات عن طريق اختيار الضغط على قائمة "استيراد مفتاح الإجابة" ثم اختيار "مجموعة البيانات (الشبكة)" و اختيار الصف الذي يحتوي مفتاح الإجابة ، فمثلا يوجد نموذج الإجابة بالصف الأول حينها نقوم باختيار رقم الصف ١ ثم الضغط على "استيراد مفتاح" ليقيم البرنامج مباشرة بعرض الإجابات على كل سؤال.

قم باختيار "مجموعة البيانات (الشبكة)"

3
اضغط على استيراد مفتاح بعد اختيار الصف الذي يحوي مفتاح الإجابة

- نضغط الآن " خيارات السؤال " وفي هذا الجزء يتيح لنا البرنامج اختيار وعرض الدرجات أو النقاط الخاصة بكل سؤال فنقوم بتحديد السؤال باستخدام **shift + السهم لاسفل** أو لأعلى لاختيار جميع الاسئلة، أو تحديد اسئلة متفرقة فنستخدم **control** ثم الذهاب الى النقاط لنجد امامنا خيارات خاصة بإدخال درجات للإجابة الصحيحة والخاطئة، وكذلك النقاط الخاصة بعدم الإجابة على السؤال حسب رغبة المصحح في تحديد قيم الدرجات مع السماح للمصحح بإدخال الدرجات أرقاماً صحيحة أو كسوراً وكذلك إدخال القيم بالموجب أو السالب .

- ونلاحظ في أعلى الشاشة حقل "نص السؤال" ويمكن لنا كتابة نص السؤال في حال رغبتنا عرض السؤال في التقارير الخاصة بالبرنامج .

نص السؤال في حال رغب المصحح في كتابته

المربع الخاص بوضع درجات كل سؤال

قم بالضغط على خيارات السؤال

قم باختيار السؤال

- و يتوافر بالإصدار العاشر لبرنامج ريمارك جزئية تتعلق بتقسيم درجات السؤال على الاختيارات المتعلقة به في حال رغبة المصحح في اعتبار عدة اختيارات كإجابات صحيحة فمثلا يمكن اعتبار الإجابة (أ ، ب) إجابات صحيحة عند اختيار الطالب ذلك كما يمكن للمصحح أيضا أن يوجب على الطلاب اختيار الإجابتين معا للحصول على درجة السؤال كاملة أو اعتبار اختيار الطالب لأحد الإجابتين إجابة صحيحة و الحصول على نصف الدرجة فقط.

الاختيار بين الرصيد الكامل للسؤال في حال اختيار الإجابتين أو اختيار الرصيد الجزئي وتحديد درجة كل اختيار من السؤال

- عند اختيار الرصيد الجزئي يتم تحديد الاختيارات المتاحة الصحيحة وتحديد كذلك درجة كل اختيار حسب ما يتراعى للمصحح .

تحديد الاختيارات الصحيحة المتاحة

تحديد درجة كل اختيار صحيح

- نذهب الآن إلى قسم " أهداف التعلم " والذي من خلاله يمكن للمصحح إدخال الأهداف التعليمية الخاصة بالاختبار وربط الأسئلة عليها كما يمكن استخدام هذه الخاصية في عمل مجموعات للأسئلة بدلاً من الأهداف التعليمية لقياس نتيجة الطلاب على مجموعات محددة من الأسئلة.
- و لكي يتم ذلك نقوم بالضغط على " جديد " ليظهر لنا خصائص الهدف لنضيف مصطلحا للهدف المراد اضافته فمثلا سنكتب " التطبيق " ثم نختار الاسئلة التي نرغب في إدراجها لهذا الهدف او التصنيف باستخدام shift او control ثم الضغط على السهم لادراجها بالجانب الأيسر من الشاشة ليتم إضافتها بالمربع الخاص بكل هدف تعليمي .

قم بالضغط على " جديد "

تصحيح متقدم

خيارات الإختبار

مفتاح الاجابة

خيارات السؤال

أهداف التعلم

إصدارات الإختبار

تحدد الأهداف التعليمية

جديد ...استيراد

أهداف التعلم

اختيار معرفة الطالب على مجموعة فرعية معينة من الأسئلة في الاختبار

- تحدد وتصنيف المناهج
- تحدد القطاعات التي تحتاج إلى تحسين بسهولة
- تتبع التقدم بالتفصيل
- يساعد التحديد في التركيز على هدف الدرس

قم بالضغط على أهداف التعلم

- إذا أردنا اضافة هدف آخر نضغط على "جديد" ثم كتابة اسم الهدف الجديد ونكتب مثلا "المعرفة" ثم نتبع الخطوات السابقة في إدراج الاسئلة لهذا الهدف .
- مع ملاحظة أن البرنامج يتيح لنا إدراج أكثر من هدف ويمكن إدراج السؤال وربطه بأكثر من هدف في نفس الوقت وبذلك سنلاحظ تكرار السؤال الواحد في كلا الهدفين الذين أماننا .

قم بالضغط على " جديد " إذا رغب المصحح في إضافة أهداف تعليمية

اكتب اسم الهدف التعليمي

تصحيح متقدم

خيارات الإختبار

مفتاح الاجابة

خيارات السؤال

أهداف التعلم

إصدارات الإختبار

تحدد الأهداف التعليمية

جديد ...استيراد

خصائص الهدف

اسم الهدف: التطبيق حذف تعديل قياس الدرجة

الوصف: متوسط الفلحة تحديد التقدير المتدرج

استخدام المعيار: متوسط الفلحة

أهداف التعلم: التطبيق

الاسئلة المتاحة: MCQ14 MCQ41 MCQ55

MCQ28 MCQ42 MCQ56

MCQ29 MCQ43 MCQ57

MCQ30 MCQ44 MCQ58

MCQ31 MCQ45 MCQ59

MCQ32 MCQ46 MCQ60

MCQ33 MCQ47 صواب و خطأ1

MCQ34 MCQ48 صواب و خطأ2

MCQ35 MCQ49 صواب و خطأ3

MCQ36 MCQ50 صواب و خطأ4

MCQ37 MCQ51 صواب و خطأ5

MCQ38 MCQ52

MCQ39 MCQ53

MCQ40 MCQ54

حذف الأسئلة معادلة الأسئلة

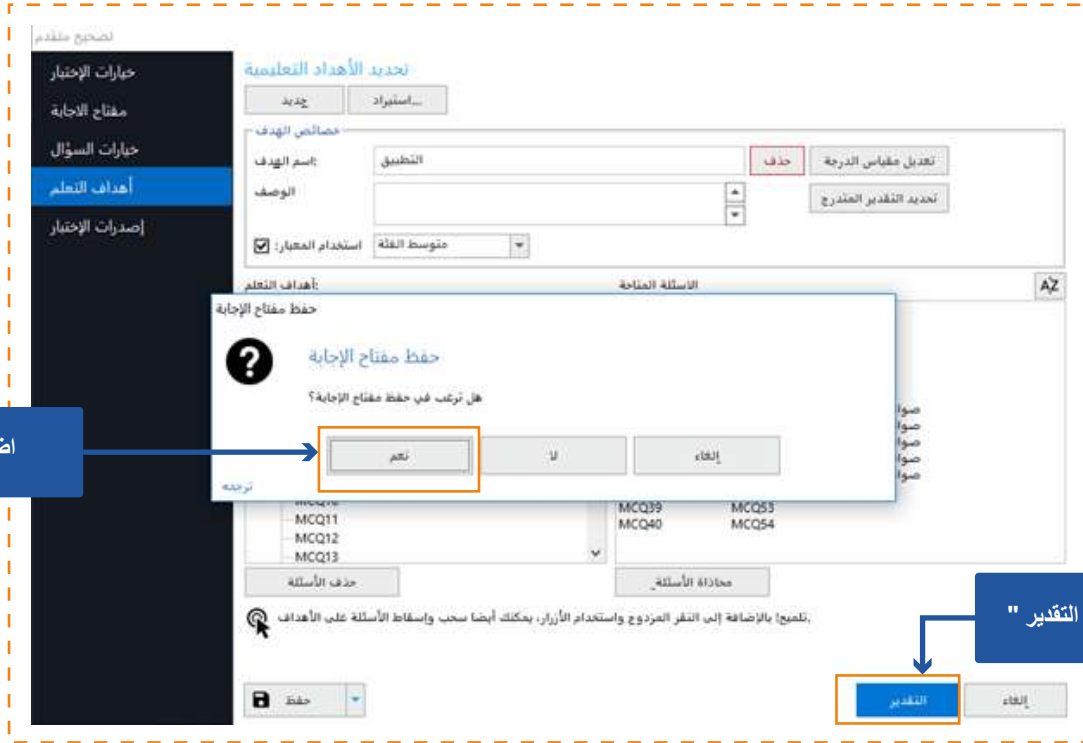
تتمتع بالإضافة إلى النقر المزدوج واستخدام الأزرار، يمكنك أيضا سحب واسقاط الأسئلة على الأهداف.

حفظ

التقدير إلغاء

- نلاحظ أن آخر اختيار لنا هو إصدارات الاختبار وهذا في حالة وجود أكثر من نموذج للاختبار أو الأسئلة ويمكن مراجعة ملفات الشرح السابقة بخصوص هذا الموضوع حيث تم شرحه بالتفصيل مسبقاً.

- بعد الانتهاء من الخطوات السابقة نقوم بالضغط على " التقدير " ليقوم البرنامج بإظهار نافذة لاختيار حفظ مفتاح الإجابة في صيغة **aky** حيث يمكننا استخدامه لاحقاً، ثم نضغط على " نعم " ونقوم بتحديد المكان الذي نريد الحفظ فيه وكتابة اسم الملف ليظهر لنا أنه قد تم الحفظ بنجاح .



- بعد حفظ الملف يتم التأكيد بأن مفتاح الإجابة قد تم حفظه بنجاح و بعدها يقوم البرنامج تلقائياً بفتح شاشة عرض التقارير .



رسالة توضيحية بأن مفتاح الإجابة قد تم حفظه بنجاح

شاشة التقارير التي تظهر تلقائياً بمجرد حفظ مفتاح الإجابة في التصحيح المتقدم

الدرجة الكلية	التقدير	النسبة المئوية	العدد
100	F	17.00	36.00
90	F	14.00	30.00
80	F	11.00	24.00
70	F	11.00	24.00
60	F	11.00	24.00
50	F	11.00	24.00
40	F	11.00	24.00
30	F	11.00	24.00
20	F	11.00	24.00
10	F	11.00	24.00
0	F	11.00	24.00

- بهذا الشكل نكون قد قمنا بالتعرف على وظائف التصحيح المتقدم ببرنامج ريمارك أوفيس وكيفية التعامل مع تلك الوظائف لتسهيل علينا عملية استخراج النتائج والتقارير.



البرنامج الأمريكي الأول عالمياً للتصحيح الإلكتروني للاختبارات

www.remarkomrsoftware.com

info@remarkomrsoftware.com